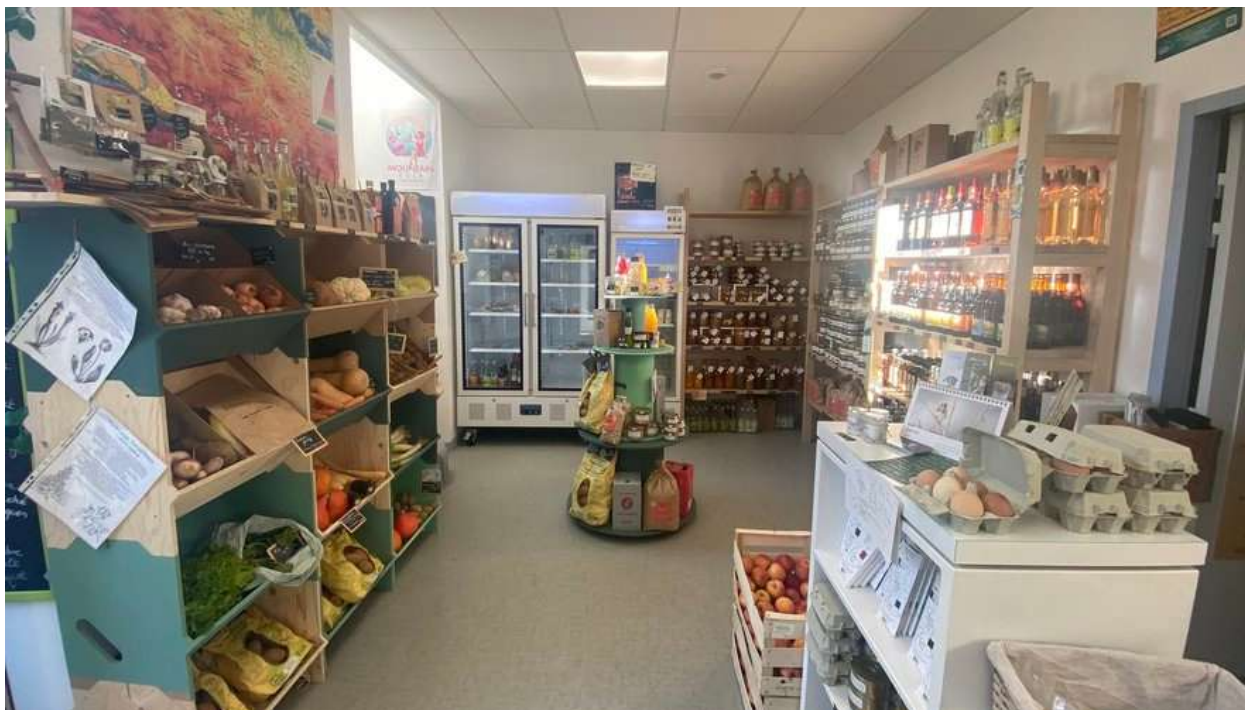


Magasin de Nalzen

Projet porté par :

la Mairie de Nalzen

la Communauté de Communes du Pays d'Olmes



Sommaire :

1. Le projet
2. L'ancien magasin de producteur : son histoire
3. Les enjeux du projets
4. Les fonctions envisagées
5. Aides possibles
6. Contacts

Dossier de presse 2023

Nous recherchons une personne privée, une association, un groupe d'artisans ou un producteur susceptible de créer un épicerie fine afin de proposer un lieu social, de multi-usage et plein de vie.

Le local appartient à la mairie, les conditions de location sont à définir.

Nous sommes en capacité de fournir une liste de producteurs à voir sur le site :

www.pyreneescathare-producteurs.fr.



1. Le projet :

La mairie possède un local aménagé de 21,42 m² et une réserve de 5,36 m², au centre du village de Nalzen en Ariège sur la Communauté de Communes du Pays d'Olmes. Le but du projet serait de ré-ouvrir une épicerie fine afin de vendre des produits locaux et de valoriser un lieu intergénérationnel.



Cet ancien magasin de producteurs situé au centre du village de Nalzen, est un lieu de passage grâce à la D117 qui passe à proximité. Le magasin est positionné au carrefour de grands sites touristiques ariégeois tels que le château de Foix, le château de Roquefixade ou encore le Grand Site Montségur.

• Le territoire de la Communauté de Communes

La Communauté de Communes du Pays d'Olmes (**CCPO**) met en place et pilote de nombreux projets afin de dynamiser son territoire et de renforcer son attractivité.



On retrouve dans le Pays d'Olmes, le site de Montségur qui a été classé en décembre 2001 pour son caractère historique et paysager. Au cours des dix dernières années, le château de Montségur a accueilli en moyenne **60 000 visiteurs par an**. La Communauté de Communes du Pays d'Olmes, porteuse du projet Grand Site Montségur, souhaite sur le long terme préserver le site ainsi que le paysage dans lequel il s'inscrit.

Le territoire possède aussi un passé historique industriel qui se compose de nombreuses friches, la Communauté de Communes a pour objectif de reconquérir ces friches afin d'y installer de nouvelles entreprises et de faire revivre ses lieux chargés d'histoire. Le rôle de la CCPO est de soutenir l'installation d'entreprises et accompagne les porteurs de projet à trouver un terrain et des locaux adaptés à leurs besoins.



De plus, afin de développer son territoire d'un point de vue agricole, la Communauté de Commune est porteur du Projet Alimentaire Territorial afin de **relocaliser l'agriculture et l'alimentation sur son territoire**. Ce dispositif soutient l'installation d'agriculteurs, les circuits courts et la valorisation des produits locaux.

C'est pour cela que la CCPO soutient le projet de la mairie de Nalzen de réhabiliter l'épicerie afin de redonner de la vie dans un village qui ne dispose plus de commerce.

2. L'ancien magasin de producteur : son histoire :

Le projet naît de la volonté de la commune de créer un lieu social et vivant au sein de l'ancienne école. La mairie, investi dans le maintien d'une agriculture rurale et de proximité, a eu le soutien de nombreux partenaires tels que l'Europe, l'Etat, la Région et la Communauté de Communes du Pays d'Olmes pour la réhabilitation du bâtiment.

Les lieux sont conformes aux normes d'accessibilité tout public avec également un emplacement de parking pour personnes à mobilité réduite ou en situation de handicap.

Le point de vente collectif à ouvert le 6 Octobre 2018 et après 4 ans d'ouverture a fermé début 2023. Il était tenu par une association de loi 1901 "La Brouette". La structure a encadré le fonctionnement du magasin et chaque producteurs ou artisans devaient adhérer à la charte et au règlement de l'association.



3. Les enjeux du projet :

Enjeux économiques :

- Augmenter les ventes grâce à une variété et une originalité des produits.
- Valoriser des circuits courts de proximité en diminuant les intermédiaires.

Enjeux sociaux :

- Présenter aux consommateurs une gamme alimentaire de bonne qualité.
- Renforcer un lien social entre les acteurs du territoire grâce au développement d'une stratégie commune.

Enjeux territoriaux :






- Développer et valoriser le tourisme grâce aux produits locaux.
- Dynamiser une économie locale en revalorisant un magasin de proximité.

• Informations supplémentaires :

Grâce à la route qui traverse la commune, il y a environ **6 000 voitures** qui passent par le village chaque année, ce qui fait un point stratégique de vente pour le magasin. De plus, en contrebas du magasin se trouve un parking pouvant accueillir une dizaine de voitures.

Collée au magasin se trouve une **salle intergénérationnelle** qui permet d'accueillir des événements. Elle peut être louée quelques jours par mois afin de mettre en place des expositions, des ateliers créatifs ou simplement un lieu de rencontre entre les consommateurs et les producteurs du territoire.

4. Les fonctions qui pourraient être envisagées :

	Epicerie fine de proximité avec des produits locaux	<ul style="list-style-type: none">→ Pains de divers boulanger→ Légumes/fruits→ Viandes / Poissons→ Produits de premières nécessités (sels, sucre,...)→ Fromages→ Autres : thés, huiles, miels,...	
	Espace de jeux : lieu social et de partage		Boîte à livre et librairie ouverte à tous
	Salon de thé : lieu de restauration des produits du magasin		Espace d'exposition temporaire et d'informations touristique

5. Aides possibles :

La Communauté de Communes aide l'installation des commerces de proximité sur son territoire grâce à un certain nombre de dispositifs dont Coup de Pouce à mon Commerce !

Coup de Pouce à mon Commerce

La CCPO, accompagnée par l'Etat dans le cadre du programme Petites Villes de Demain et par la Région Occitanie, a lancé un **dispositif pour accompagner les commerçants** afin de redynamiser le territoire. L'objectif est d'offrir aux commerçants du territoire des moyens financiers et de conseils afin de concrétiser leurs projets de développement et de favoriser l'installation de nouveaux arrivants.

Pour plus de renseignements contacter la Communauté de Communes du Pays d'Olmes.

De plus, à une échelle plus large, on retrouve sur le territoire de la Région Occitanie des dispositifs afin de venir en aide aux porteurs de projets souhaitant ouvrir un épicerie dans des villages ruraux.

Dispositif Bouge ton Coq

Mouvement citoyen qui conçoit, finance et met en œuvre de grandes opérations pour essaimer et passer à l'échelle des solutions d'intérêt général, innovantes, au service des citoyens dans les zones rurales. C'est ce que fait actuellement le dispositif "**MonEpi**" pour recréer des épicerie dans les villages

C'est une plateforme informatique qui permet de s'organiser pour tenir **une épicerie uniquement avec des bénévoles**. Ce qui permet d'avoir des épicerie qui tournent sans marge puisqu'il n'y a pas de loyers ni de salaires à payer.



1000 cafés : pour un café à multi-usage

Afin de développer le lien social et les services de proximité dans les villages de France, "**1000 cafés**" a lancé en septembre 2019 un appel à candidature à destination des élus, des habitants ou d'une association qui souhaitent porter un projet d'ouverture de café multiservice dans leur commune.

Le programme 1000 cafés souhaite contribuer à **redynamiser les communes de moins de 3 500 habitants** en rouvrant des commerces de proximité sous forme de cafés multiservices là où il n'y en a plus.

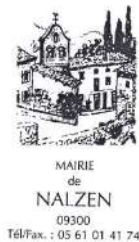


6. Contacts

Adresse du local :

Ancienne Ecole
09300 - Nalzen
Pays d'Olmes - Ariège

Mairie de Nalzen :



Ferrié Patrick, maire de Nalzen et délégué communautaire en charge de l'agriculture
mail : ferrie.patrick@orange.fr
tél : 06 25 89 72 77

Communauté de Communes du Pays d'Olmes :



Cuvillier Trifine, chargée de mission « Renforcement des filières alimentaires »
mail : trifine.cuvillier@paysdolmes.org
tél : 05 34 09 33 80

